

### Suivi de l'attractivité et de l'efficacité des aménagements proposés pour les abeilles :

Une étude va être mise en place. Elle a pour but d'évaluer la présence de biodiversité, et plus particulièrement de l'Abeille domestique, sur les aménagements proposés aux agriculteurs (haies Plantons le Décor, mares, talus, bandes enherbées, jachères apicoles...).

Environ 5 aménagements de chaque type seront prospectés 1 fois par mois pour vérifier l'utilisation des aménagements par la biodiversité au fil des floraisons.

Les exploitants agricoles seront prévenus et nous les remercions de permettre à Chloé, notre stagiaire qui réalise cette étude, d'accéder aux aménagements.

### Que se passe t-il en juin pour les abeilles ?

La fin du mois de mai et le début du moi de juin ont été particulièrement pluvieux. Les abeilles ont donc consommé les réserves de miel qu'elles avaient commencées à préparer pour l'hiver.

Elles vont, de ce fait, avoir un grand besoin de ressources mellifères au mois de juin pour reconstituer leurs réserves et ne pas mettre l'essaim en péril.

Si les floraisons sont bonnes, les apiculteurs pourront réaliser une récolte de miel d'été qui rattrapera le mauvais printemps.

### Piéger le Frelon asiatique pour la biodiversité :

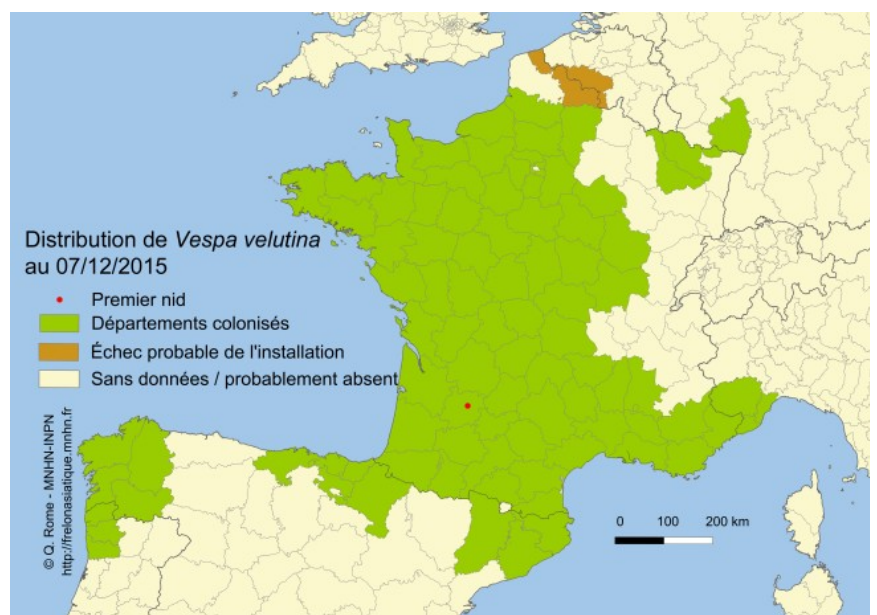
Le Frelon asiatique (*Vespa velutina*) a été importé en France en 2004, dans des poteries chinoises, chez un horticulteur du Lot-et-Garonne. Il a depuis envahi les 2/3 de la France et a atteint l'Espagne, le Portugal, la Belgique, l'Italie et l'Allemagne.

Son expansion est possible du fait de sa grande adaptabilité et du manque de prédateurs naturels.

La menace du Frelon asiatique se fait particulièrement ressentir chez les apiculteurs. Le Frelon asiatique attaque en masse les entrées des ruches afin de s'y introduire pour prédater les abeilles restantes et les larves. Si le Frelon asiatique ne prédate pas toutes les abeilles, les essaims survivants sont considérablement affaiblis.

Le Frelon asiatique ne prédate pas seulement les abeilles, il mange également les autres insectes qu'il croise sur son chemin. Il a donc un impact sur l'ensemble de la biodiversité des insectes !

Vous trouverez en deuxième page de cette newsletter, un piège sélectif facile à réaliser et très peu onéreux, qui capture uniquement le Frelon asiatique si les mesures du piège sont respectées.



Il est important de conserver le Frelon européen (protégé en Allemagne) qui tente de concurrencer le Frelon asiatique.

### Créer des bandes enherbées pour les abeilles :

Les abeilles ont besoin de floraisons étalées dans le temps pour survivre, développer leur colonie et produire du miel.

Les bandes enherbées permettent de filtrer les éléments polluants se trouvant dans l'eau, de lutter contre l'érosion des sols, de stocker les surplus d'eau, de favoriser le déplacement des auxiliaires de cultures (ex : déplacement des carabes prédateurs de limaces, pucerons, escargots, taupins, chenilles...) mais aussi de répondre au besoins alimentaires des Abeilles domestiques.

Mettez en place des bandes enherbées non traitées (en coupant une grande parcelle en deux par exemple), pour permettre aux abeilles et à l'ensemble de la faune de trouver un endroit où se nourrir et s'abriter. Une bande enherbée doit avoir une largeur d'au moins 5 mètres mais les meilleurs bénéfiques agronomiques interviennent avec des bandes de 10 mètres de large.

Pour favoriser au mieux le déplacement de la faune auxiliaire, il est conseillé de mettre des bandes enherbées tous les 150 mètres.



Piège de l'association Action Anti Frelon Asiatique.

Peut être placé de début février à octobre si les mesures sont bien respectées et si il y a présence d'une mousse ou d'une éponge dans le bas.

Mettre comme appât dans le fond : vin blanc ou bière brune (pour repousser les abeilles) + miel et/ou sirop sucré type grenadine.

Vérifier la présence de Frelons asiatiques, le plus souvent possible, pour éviter qu'ils finissent par trouver un moyen de s'échapper et pour faciliter la libération des autres insectes.

Pour tuer le frelon s'il n'est pas mort : congélation pendant 2 heures pour l'anesthésier puis écraser ou découper l'insecte pour être sûr qu'il ne reparte pas.



**Frelon asiatique (taille réelle 3 cm)**



**Frelon commun (jusqu'à 4 cm)**

En vous souhaitant un bon mois de juin,



Place du Général Leclerc - BP 22 - 18500  
Mehun-sur-Yèvre / Tel : 02 48 26 82 51  
/ Fax : 02 48 26 8244  
environnement@paysdebourges.fr



Centre-  
Val de Loire

www.regioncentre-valde Loire.fr

